

TDS 19 E / TDS 29 E / TDS 50 E

FR

MANUEL D'UTILISATION
CHAUFFAGE ÉLECTRIQUE



Sommaire

Indications sur le manuel d'utilisation 1

Normes de sécurité 2

Informations sur l'appareil 4

Transport et stockage 6

Montage et installation 6

Utilisation 7

Défauts et pannes..... 8

Maintenance 9

Annexe technique..... 10

Élimination des déchets 14

Indications sur le manuel d'utilisation

Symboles



Avertissement relatif à la tension électrique

Ce symbole indique que la tension électrique cause des risques pour la vie et la santé des personnes.



Avertissement relatif au surface brûlante

Ce symbole indique que les surfaces brûlantes causent des risques pour la vie et la santé des personnes.



Avertissement

Cette mention d'avertissement indique un risque moyen qui peut entraîner des blessures graves ou mortelles s'il n'est pas évité.



Attention

Cette mention d'avertissement indique un risque faible qui peut entraîner des blessures bénignes ou moyennes s'il n'est pas évité.

Avis

Cette mention d'avertissement indique des informations importantes (par ex. dommages matériels), mais aucun danger.



Information

Les indications présentant ce symbole vous aident à exécuter vos tâches rapidement et en toute sécurité.



Observer le mode d'emploi

Les indications présentant ce symbole vous indiquent qu'il est nécessaire de respecter le manuel d'utilisation.

Vous pouvez télécharger la dernière version du manuel d'utilisation et la déclaration de conformité UE sous le lien suivant :

TDS 19 E



<http://hub.trotec.com/?id=39595>

TDS 29 E



<http://hub.trotec.com/?id=39596>

TDS 50 E



<http://hub.trotec.com/?id=39597>



Avis juridique

Cette publication remplace toutes les versions précédentes. Toute reproduction ou divulgation et tout traitement par un quelconque système électronique de la présente publication, dans sa totalité ou en partie, sans autorisation préalable écrite de la part de Trotec GmbH & Co. KG sont strictement interdits. Sous réserve de modifications techniques. Tous droits réservés. Les noms de marques sont utilisés sans garantie de libre utilisation et, en règle générale, conformément à l'orthographe du fabricant. Les noms des marchandises sont déposés. Sous réserve de modifications techniques destinées à l'amélioration constante du produit, ainsi que de changements de forme et de couleur.

Le contenu de la livraison peut différer des illustrations des produits de ce manuel. Le présent document a été rédigé avec tout le soin requis. Trotec GmbH & Co. KG décline toute responsabilité en cas d'erreurs ou d'omissions.

© Trotec GmbH & Co. KG

Garantie et responsabilité

L'appareil satisfait aux exigences de base d'hygiène et de sécurité des conventions européennes s'y rapportant, et son bon fonctionnement a été contrôlé à plusieurs reprises en usine.

En cas de dysfonctionnement ne pouvant être corrigé à l'aide des mesures décrites au chapitre de dépannage Défautes et dysfonctionnements, veuillez vous adresser à votre distributeur ou au SAV compétent.

En cas de demande de garantie, veuillez impérativement indiquer le numéro de l'appareil (voir sur le côté de l'appareil).

Le fabricant décline toute responsabilité en cas de sinistres qui résulteraient du non-respect des consignes du fabricant ou des exigences légales ou de toute modification non autorisée de l'appareil. Toute manipulation au niveau de l'appareil ou tout remplacement non autorisé de composants peut porter atteinte à la sécurité électrique de cet appareil, provoquant l'annulation de la garantie. Le fabricant décline toute responsabilité en cas de dommages matériels ou corporels provoqués par le non-respect des consignes fournies par le présent manuel d'utilisation. Le fabricant se réserve le droit de procéder à des modifications techniques sans préavis en vue d'une amélioration du produit.

Nous déclinons toute responsabilité en cas de dommages résultant d'une utilisation non conforme. Dans ce cas, toute demande de bénéfice de la garantie sera également annulée.

Normes de sécurité

Veuillez lire attentivement le présent manuel avant la mise en service ou l'utilisation de l'appareil et conservez-le à proximité immédiate de l'endroit d'installation ou de l'appareil même.

Avertissement

Lire tous les avertissements de sécurité et toutes les instructions.

Le non-respect des consignes de sécurité risque de causer une électrocution, de provoquer un incendie et/ou de causer des blessures graves.

Conservez toutes les consignes de sécurité et toutes les instructions pour pouvoir vous y reporter ultérieurement.

Les enfants de moins de 8 ans et toute personne ayant des capacités physiques, sensorielles ou mentales réduites ou ne possédant pas l'expérience et les connaissances nécessaires peuvent utiliser l'appareil pour autant qu'ils bénéficient d'une supervision et d'une instruction adéquate relative à une utilisation sûre de l'appareil et qu'ils comprennent les dangers émanant de l'utilisation.

Les enfants ne sont pas autorisés à jouer avec l'appareil. Il est interdit aux enfants d'effectuer le nettoyage et l'entretien de l'appareil sans surveillance.

- N'utilisez pas l'appareil dans des locaux présentant un risque d'explosion.
- N'utilisez pas l'appareil dans des atmosphères agressives.
- Installez l'appareil debout et de façon stable.
- Faites sécher l'appareil après un nettoyage à l'eau. Ne le faites pas fonctionner mouillé.
- Ne touchez ou n'utilisez pas l'appareil les mains humides ou mouillées.
- Ne pas exposer l'appareil à un jet d'eau direct.
- Ne pas introduire de corps étrangers ni de membres du corps à l'intérieur de l'appareil.
- Ne couvrez pas l'appareil et ne le transportez pas pendant le fonctionnement.
- Ne pas s'asseoir sur l'appareil.
- L'appareil n'est pas un jouet. Tenez les enfants et les animaux à l'écart. Utilisez l'appareil uniquement sous surveillance.
- Avant chaque utilisation, vérifiez le bon état de l'appareil, des accessoires et des connecteurs. N'utilisez pas l'appareil si celui-ci ou une des pièces qui le composent sont défectueux.
- Protégez tous les câbles électriques en dehors de l'appareil contre les endommagements (par ex. par des animaux). N'utilisez jamais l'appareil lorsque le cordon électrique ou la fiche sont détériorés !
- La prise d'alimentation électrique doit correspondre aux indications données au chapitre Caractéristiques techniques.
- Raccordez la fiche de l'appareil à une prise de courant protégée selon les règles de l'art.
- Choisissez des rallonges de câbles électriques conformément à la puissance connectée de l'appareil, la longueur du câble et l'utilisation. Déroulez complètement la rallonge électrique. Évitez toute surcharge électrique.
- Retirez le câble électrique de l'appareil de la prise en tirant sur la fiche avant l'entretien, la maintenance ou les réparations.
- Éteignez l'appareil et tirez le câble électrique de la prise lorsque l'appareil n'est pas utilisé.
- N'utilisez jamais l'appareil si vous remarquez des défauts au niveau de la prise ou du câble électrique. Les câbles électriques défectueux représentent un sérieux danger pour la santé.
- Observez les conditions d'entreposage et de fonctionnement (voir chapitre Données techniques).
- Veuillez vous assurer de la distance minimale requise d'au moins 50 cm par rapport à des matériaux inflammables. N'utilisez pas l'appareil dans des locaux dans lesquels sont stockés de l'essence, des solvants, des peintures ou d'autres vapeurs facilement inflammables.

- N'utilisez pas l'appareil à proximité immédiate de rideaux.
- Assurez-vous que l'entrée et la sortie d'air sont dégagées.
- Ne placez pas l'appareil sur un support inflammable.
- Laissez refroidir l'appareil avant le transport ou la maintenance.

Utilisation conforme

Veillez utiliser l'appareil exclusivement pour le chauffage de pièces fermées, tout en respectant les données techniques.

L'utilisation conforme comprend le chauffage

- d'appartements,
- de locaux d'entreposage,
- de locaux commerciaux,
- de locaux de chantier,
- de conteneurs,
- de caves.

Utilisation non conforme

- Veuillez ne pas installer l'appareil sur un support mouillé ou inondé.
- Veuillez ne déposer aucun objet, comme p.ex. des vêtements, sur l'appareil.
- Veuillez ne pas utiliser l'appareil à l'extérieur.
- N'utilisez pas l'appareil pour chauffer de véhicules.
- L'appareil ne doit pas être utilisé à proximité d'une piscine.
- N'utilisez pas l'appareil à proximité immédiate de lavabos, de baignoires ou d'autres récipients contenant de l'eau.
Ne plongez jamais l'appareil dans l'eau.
- Un autre fonctionnement ou une autre utilisation que ceux décrits dans ce manuel sont non conformes. En cas de non-respect, le fabricant décline toute responsabilité en cas d'endommagement et toutes les demandes de garantie sont annulées.
- Toute modification constructive, transformation ainsi que tout ajout arbitraire au niveau de l'appareil est strictement interdit.

Qualification du personnel

Toute personne utilisant le présent appareil doit :

- être consciente des risques associés aux appareils électriques en environnement humide.
- avoir lu et compris le manuel d'utilisation, et notamment le chapitre Normes de sécurité.

savoir que tout travail de maintenance nécessitant l'ouverture du carter est à réaliser par une entreprise d'électricité spécialisée ou par la société Trotec.

Risques résiduels



Avertissement relatif à la tension électrique

Toute intervention au niveau des composants électriques est à réaliser exclusivement par une entreprise spécialisée !



Avertissement relatif à la tension électrique

Retirez la fiche d'alimentation de la prise secteur avant toute intervention sur l'appareil !
Débranchez le cordon d'alimentation de la prise murale en tirant sur la fiche secteur.



Avertissement relatif au surface brûlante

Certaines pièces de l'appareil peuvent être brûlantes et provoquer des brûlures. Une prudence particulière est nécessaire lors de la présence d'enfants ou d'autres personnes vulnérables.



Avertissement

Risque de brûlure et danger d'électrocution provoqués par une manipulation non conforme. Employez l'appareil uniquement conformément à son utilisation !



Avertissement

L'utilisation de l'appareil peut comporter un risque s'il est utilisé par des personnes non compétentes, en cas d'utilisation non conforme ou non conventionnelle !
Veillez respecter les exigences relatives à la qualification du personnel !



Avertissement

L'appareil n'étant pas un jouet, il n'est pas adapté aux enfants.



Avertissement

Veillez ne pas laisser traîner les emballages vides. Ils pourraient être dangereux pour les enfants.



Avertissement

Risque d'incendie en cas d'installation incorrecte.
Ne placez pas l'appareil sur un support inflammable.
Ne placez pas l'appareil sur des moquettes à poils longs.
N'utilisez pas l'appareil sans pied.



Avertissement

Le chauffage ne doit pas être couvert, afin d'éviter une surchauffe ou un incendie !

Comportement en cas d'urgence

1. En cas d'urgence, veuillez séparer immédiatement l'appareil de l'alimentation électrique. Éteignez l'appareil et débranchez le cordon d'alimentation de la prise murale en tirant sur la fiche secteur.
2. Ne rebranchez jamais un appareil endommagé.

Protection anti-surchauffe

L'appareil dispose d'un thermostat de sécurité qui est activé lors d'une surchauffe de l'appareil.

Lorsque le thermostat de sécurité s'est activé, les spirales chauffantes de l'appareil s'éteignent. Le ventilateur continue de tourner.

Laissez refroidir l'appareil puis éteignez-le. Recherchez la cause de la surchauffe. Si le problème persiste, veuillez vous adresser au service après-vente.

Informations sur l'appareil

Description de l'appareil

Les chauffages électriques sont conçus pour la génération et la répartition d'air chaud, par exemple pour les intérieurs.

L'appareil génère de la chaleur grâce à une spirale de chauffe.

L'air se trouvant autour de la spirale de chauffe est chauffé.

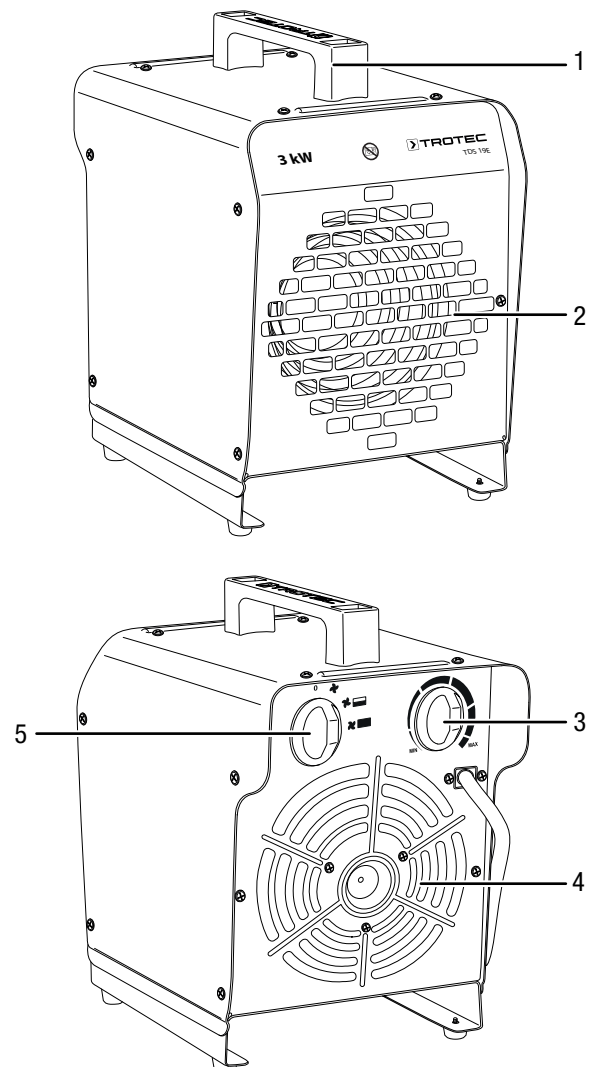
L'air chauffé est soufflé dans la pièce à l'aide d'un ventilateur.

L'appareil est équipé d'un thermostat intégré et génère ainsi un débit d'air chaud constant.

Il est également possible d'utiliser la fonction de ventilateur sans chauffage.

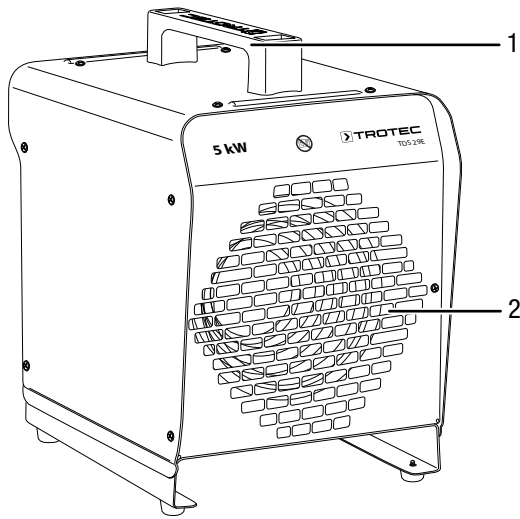
Représentation de l'appareil

TDS 19 E

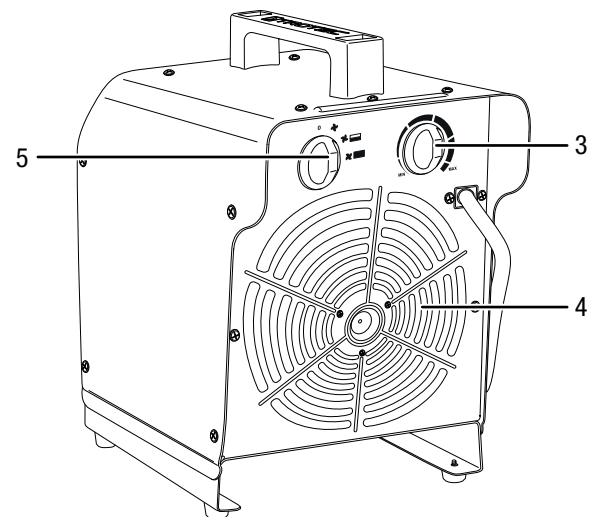
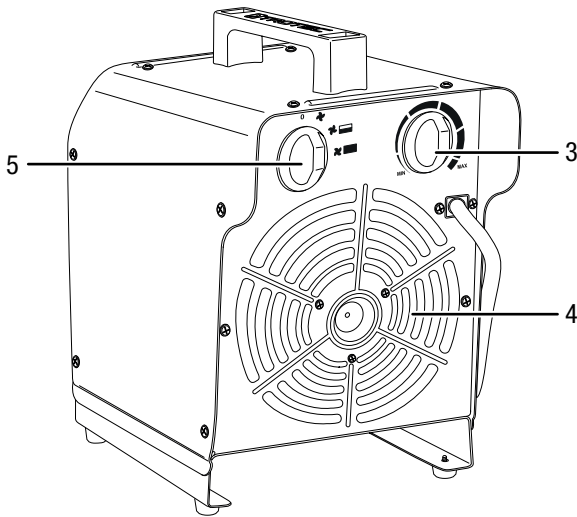
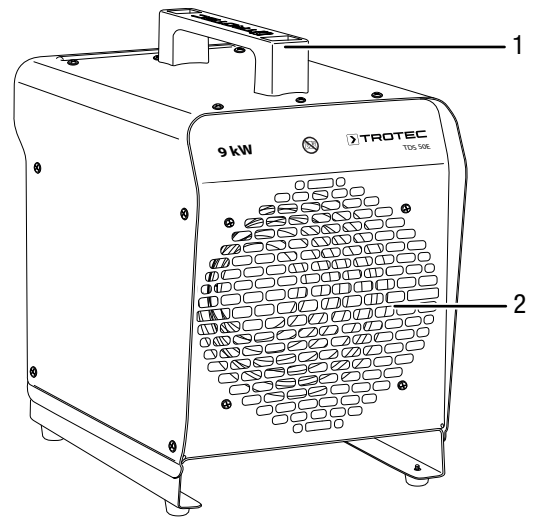


N°	Désignation
1	Poignée de transport
2	Sortie d'air
3	Commutateur rotatif thermostat
4	Entrée d'air
5	Bouton de présélection ventilation et niveaux de chauffage

TDS 29 E



TDS 50 E



N°	Désignation
1	Poignée de transport
2	Sortie d'air
3	Commutateur rotatif thermostat
4	Entrée d'air
5	Bouton de présélection ventilation et niveaux de chauffage

N°	Désignation
1	Poignée de transport
2	Sortie d'air
3	Commutateur rotatif thermostat
4	Entrée d'air
5	Bouton de présélection ventilation et niveaux de chauffage

Transport et stockage

Transport

Respectez les consignes suivantes **avant** chaque transport :

- Arrêtez l'appareil.
- Débranchez le cordon d'alimentation de la prise murale en tirant sur la fiche secteur.
- Veuillez ne pas utiliser le cordon électrique pour tirer l'appareil.
- Laissez suffisamment refroidir l'appareil.

Entreposage

Veuillez respecter les consignes suivantes **avant** chaque entreposage :

- Laissez suffisamment refroidir l'appareil.

Observez les conditions de stockage suivantes lorsque vous n'utilisez pas l'appareil :

- au sec et protégé contre le gel et la chaleur.
- dans un endroit protégé de la poussière et de l'exposition directe du soleil.
- le cas échéant, protégé de la poussière par une housse.
- Ne placez aucun autre appareil ou aucun objet sur l'appareil, afin d'éviter de le détériorer.

Montage et installation

Contenu de la livraison

- 1 chauffage électrique
- 1 poignée de transport
- 2 vis
- 2 rondelles
- 1 mode d'emploi

Déballer l'appareil

1. Ouvrez le carton et sortez l'appareil.
2. Retirez entièrement l'emballage de l'appareil.
3. Déroulez complètement le câble électrique. Assurez-vous que le câble électrique n'est pas endommagé et ne le détériorez pas en le déroulant.

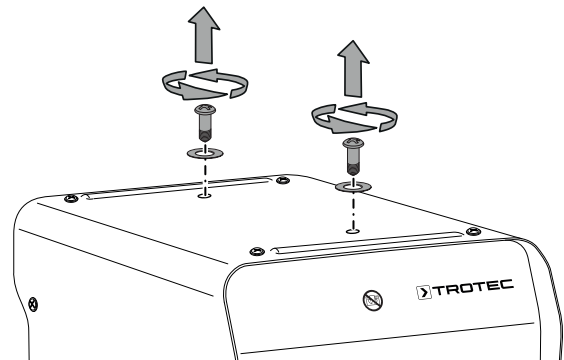
Montage

Monter la poignée de transport

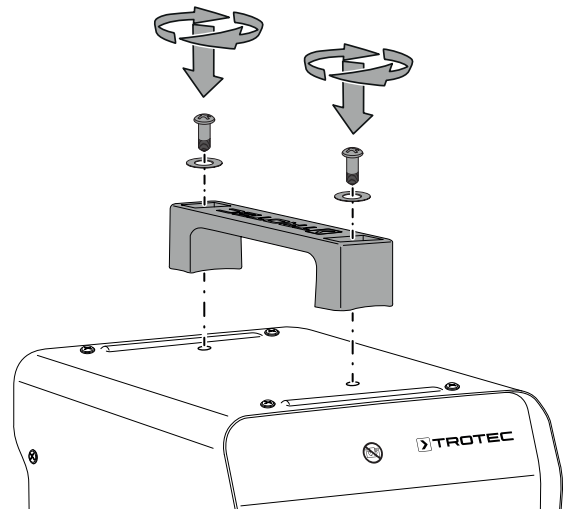
Il est nécessaire de fixer la poignée de transport à l'appareil avant la première mise en service. La procédure est la même pour les trois appareils (TDS 19 E / TDS 29 E / TDS 50 E).

Procédez de la manière suivante :

1. Enlevez les deux vis et les rondelles de la partie supérieure du carter.



2. Montez la poignée de transport sur la partie supérieure du carter au moyen des deux vis et des rondelles.



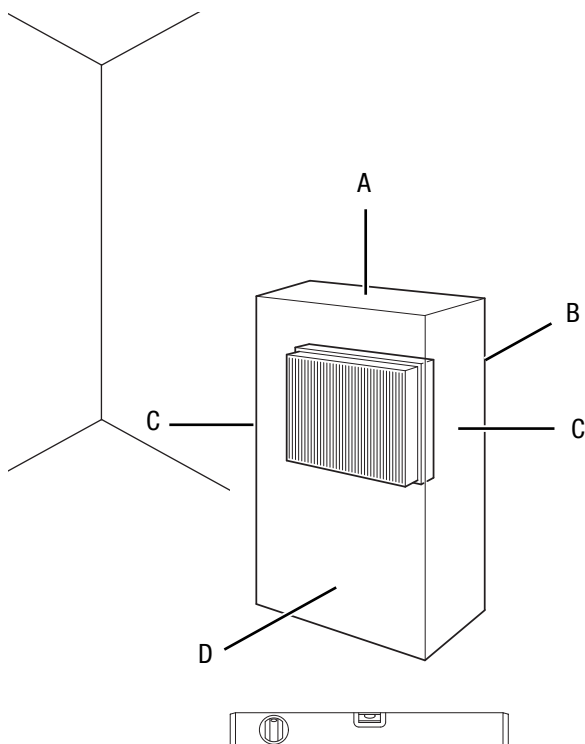
Mise en service



Information

Il est possible qu'une odeur apparaisse lors de la première mise en service ou après une longue période de non utilisation de l'appareil.

Lors de l'installation de l'appareil, il faut respecter les distances minimales requises par rapport aux murs et aux autres objets conformément aux indications figurant dans le chapitre Données techniques.



- Avant la remise en service de l'appareil, vérifiez l'état du câble d'alimentation. En cas de doutes relatifs à son parfait état, contactez le service après-vente.
- Installez l'appareil debout et de façon stable.
- Pendant le montage, en particulier lorsque l'appareil est placé au centre de la pièce, veillez à ce que le cordon d'alimentation ou tout autre câble électrique soit posé de sorte à éviter tout risque de trébuchement. Utilisez des couvre-câbles.
- Veuillez faire en sorte que les rallonges de câbles soient entièrement déroulées.
- Veillez à ce qu'aucun rideau ni aucun autre objet ne bloquent le flux d'air.
- Assurez-vous que l'appareil n'entre pas en contact avec de l'eau ou de l'humidité.

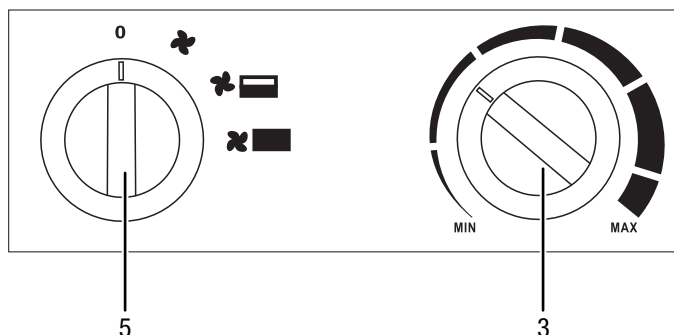
Branchez le câble électrique

1. Raccordez la fiche de l'appareil à une prise de courant protégée selon les règles de l'art.

Utilisation

- Évitez de laisser les portes et les fenêtres ouvertes.

Panneau de commande



N°	Désignation
3	Commutateur rotatif thermostat d'ambiance
5	Bouton de présélection ventilation et niveaux de chauffage
0	l'appareil est éteint
☐	: ventilation seulement
☐	: niveau de chauffage 1
☐	: niveau de chauffage 2

Mettre l'appareil en marche

Après avoir installé l'appareil en suivant la description du chapitre Mise en service, vous pouvez le mettre en marche.

Réglage du niveau de chauffage

1. Placez le sélecteur (5) sur le niveau de chauffage souhaité.

Réglage du thermostat d'ambiance

1. Placez le commutateur rotatif continu (3) du thermostat d'ambiance sur la température désirée.

Le thermostat d'ambiance régule la température de la pièce automatiquement :

TDS 19 E

- Lorsque la température dépasse la valeur pré-réglée, le chauffage et la ventilation s'arrêtent.
- Dès que la température repasse en-dessous de la valeur pré-réglée, le chauffage et la ventilation se remettent automatiquement en marche.

TDS 29 E et 50 E

- Dès que la valeur pré-réglée est dépassée, le chauffage s'arrête. Le ventilateur continue de fonctionner jusqu'à l'arrêt de l'appareil.
- Dès que la température repasse en-dessous de la valeur pré-réglée, le chauffage se remet automatiquement en marche. Le ventilateur tourne.


Mise hors service



Avertissement relatif à la tension électrique

Ne touchez jamais la fiche d'alimentation avec des mains humides ou mouillées.

TDS 19 E

1. Mettez le commutateur rotatif (5) sur la position  (ventilation seulement).
2. Laissez tourner le ventilateur pendant 3 minutes avant d'arrêter l'appareil.
3. Arrêtez l'appareil en plaçant le sélecteur (5) sur la position **0**.
4. Débranchez le cordon d'alimentation de la prise murale en tirant sur la fiche secteur.
5. Laissez suffisamment refroidir l'appareil.
6. Nettoyez l'appareil conformément aux indications figurant au chapitre Maintenance.
7. Stockez l'appareil conformément aux indications figurant dans le chapitre Stockage.

TDS 29 E / TDS 50 E

1. Arrêtez l'appareil en plaçant le sélecteur (5) sur la position **0**.
 - ⇒ Le ventilateur continue alors de tourner pendant 3 minutes environ puis s'éteint automatiquement.
2. Après l'arrêt complet du ventilateur, retirez le cordon d'alimentation de la prise murale en tirant sur la fiche secteur.
3. Laissez suffisamment refroidir l'appareil.
4. Nettoyez l'appareil conformément aux indications figurant au chapitre Maintenance.
5. Stockez l'appareil conformément aux indications figurant dans le chapitre Stockage.

Défauts et pannes

Dans le cadre de sa production, le bon fonctionnement de l'appareil a été contrôlé à plusieurs reprises. Malgré tout, si l'appareil devait présenter des dysfonctionnements, contrôlez-le en vous conformant à la liste suivante.

L'appareil ne se met pas en marche :

- Vérifiez le raccordement au secteur.
- Vérifiez le bon état du câble secteur et de la fiche d'alimentation.
- TDS 19 E : Contrôlez la température ambiante. Le cas échéant, le thermostat s'est déclenché si la température de consigne a été atteinte.

- Le moteur peut être défectueux. Faites remplacer un moteur défectueux par une entreprise d'électricité spécialisée.
- Attendez 10 minutes avant de redémarrer l'appareil. Si l'appareil ne démarre pas, faites réviser l'appareil par une entreprise d'électricité spécialisée ou par la société Trotec.

L'appareil est en marche, le ventilateur fonctionne, mais il n'y a pas de chauffage :

- TDS 29 E et TDS 50 E : Contrôlez la température ambiante. Le cas échéant, le thermostat a déclenché parce que la température ambiante souhaitée a été atteinte.
- Vérifiez si la protection anti-surchauffe a déclenché, voir chapitre Sécurité.
- La résistance de chauffage peut être grillée. Faites remplacer les résistances de chauffage défectueuses par une entreprise d'électricité spécialisée.
- Le thermostat d'ambiance peut être défectueux. Faites remplacer les thermostats d'ambiance défectueux par une entreprise d'électricité spécialisée.

Le ventilateur ne fonctionne pas :

- Vérifiez si l'appareil a bien été mis en marche.
- Vérifiez le raccordement au secteur.
- Vérifiez le bon état du câble électrique et de la fiche d'alimentation.
- Le moteur du ventilateur peut être défectueux. Faites remplacer un moteur de ventilateur défectueux par une entreprise d'électricité spécialisée.

Le débit d'air est réduit.

- Vérifiez l'entrée et la sortie d'air. L'entrée et la sortie d'air doivent être entièrement libres. Le cas échéant, nettoyez-les. Observez les distances minimum aux murs et aux objets indiquées dans les données techniques.

Avis

Attendez au moins 3 minutes après toute intervention de maintenance ou de réparation. Vous pouvez alors remettre l'appareil en marche.

Votre appareil ne fonctionne pas parfaitement, même après la révision ?

Contactez le service après-vente. Le cas échéant, faites réparer l'appareil par une entreprise d'électricité spécialisée ou par la société Trotec.

Maintenance

Avant toute opération de maintenance

**Avertissement relatif à la tension électrique**

Ne touchez jamais la fiche d'alimentation avec des mains humides ou mouillées.

- Arrêtez l'appareil.
- Débranchez le cordon d'alimentation de la prise murale en tirant sur la fiche secteur.
- Laissez entièrement refroidir l'appareil.

**Avertissement relatif à la tension électrique**

Tout travail de maintenance nécessitant l'ouverture du carter est à réaliser par une entreprise spécialisée homologuée ou par la société Trotec.

Nettoyer le carter

**Avertissement relatif à la tension électrique**

Ne plongez pas l'appareil sous l'eau.

Nettoyez l'appareil avec un chiffon humide, doux et sans peluche. Veillez à ce qu'aucune humidité ne pénètre dans le carter. Veillez à ce qu'aucune humidité ne puisse entrer en contact avec les composants électriques. N'utilisez pas de détergents agressifs, comme des aérosols de nettoyage, des solvants, des nettoyeurs à base d'alcool ou des produits abrasifs pour humidifier le chiffon. Essuyez le carter après le nettoyage jusqu'à ce qu'il soit sec.

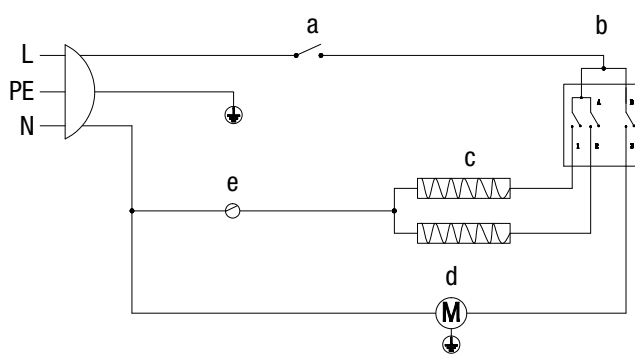
Annexe technique

Données techniques

Paramètres	Valeur		
Modèle	TDS 19 E	TDS 29 E	TDS 50 E
Puissance calorifique	Niveau 1 : seulement ventilation Niveau 2 : 1500 W Niveau 3 : 3000 W	seulement ventilation 2500 W 5000 W	seulement ventilation 4500 W 9000 W
Débit d'air	320 m ³ /h	430 m ³ /h	845 m ³ /h
Plage de fonctionnement	-20 °C à +45 °C	-20 °C à +45 °C	-20 °C à +45 °C
Raccordement secteur	230 V/50 Hz	400 V/50 Hz	400 V/50 Hz
Puissance absorbée max.	3000 W	5000 W	9000 W
Courant nominal absorbé	13 A	7,2 A	13 A
Fusible secteur	16 A	16 A	16 A
Type de prise	Prise de courant avec terre CEE 7/7	Fiche CEE 5 pôles 16 A	Fiche CEE 5 pôles 16 A
Longueur de câble	1,2 m	1,2 m	1,3 m
Niveau de pression sonore (1 m de distance)	49 dB(A)	53 dB(A)	55 dB(A)
Indice de protection	IPX4	IPX4	IPX4
Protection anti-surchauffe	65 °C	75 °C	65 °C
Poids	4 kg	6 kg	10 kg
Dimensions (longueur x largeur x hauteur)	290 x 210 x 320 (mm)	350 x 240 x 360 (mm)	390 x 300 x 430 (mm)
Distance minimum aux murs/objets	A : haut : 50 cm B : dos : 50 cm C : côté : 50 cm D : devant : 50 cm	50 cm 50 cm 50 cm 50 cm	50 cm 50 cm 50 cm 50 cm

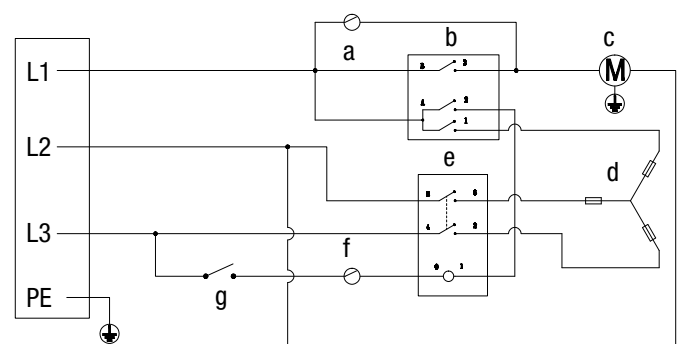
Schéma électrique

TDS 19 E



a	Thermostat réglable / Adjustable thermostat	d	Moteur / Motor
b	Commutateur rotatif / Rotary switch	e	Thermostat de sécurité / self-resetting thermostat
c	Élément de chauffage / Heating Element		

TDS 29 E / TDS 50 E



a	Thermostat à retard / Time delay thermostat	e	Relais / Relay
b	Commutateur rotatif / Rotary switch	f	Thermostat de sécurité / self-resetting thermostat
c	Moteur / Motor	g	Thermostat réglable / Adjustable thermostat
d	Élément de chauffage / Heating Element		

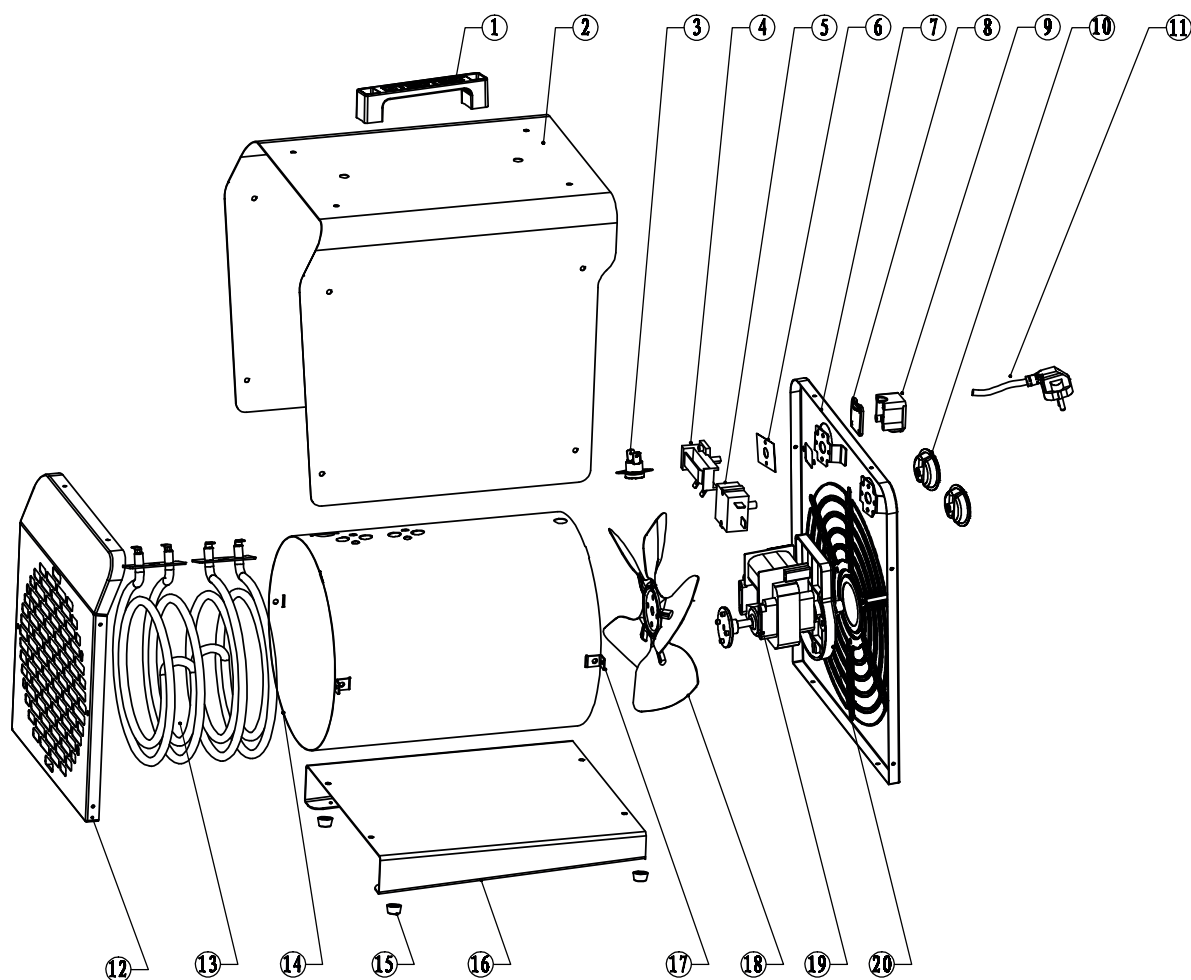
Schéma et liste des pièces de rechange

TDS 19 E



Information

Les numéros de repérage des pièces de rechange sont différents des numéros de repérage des composants utilisés dans le manuel d'utilisation.



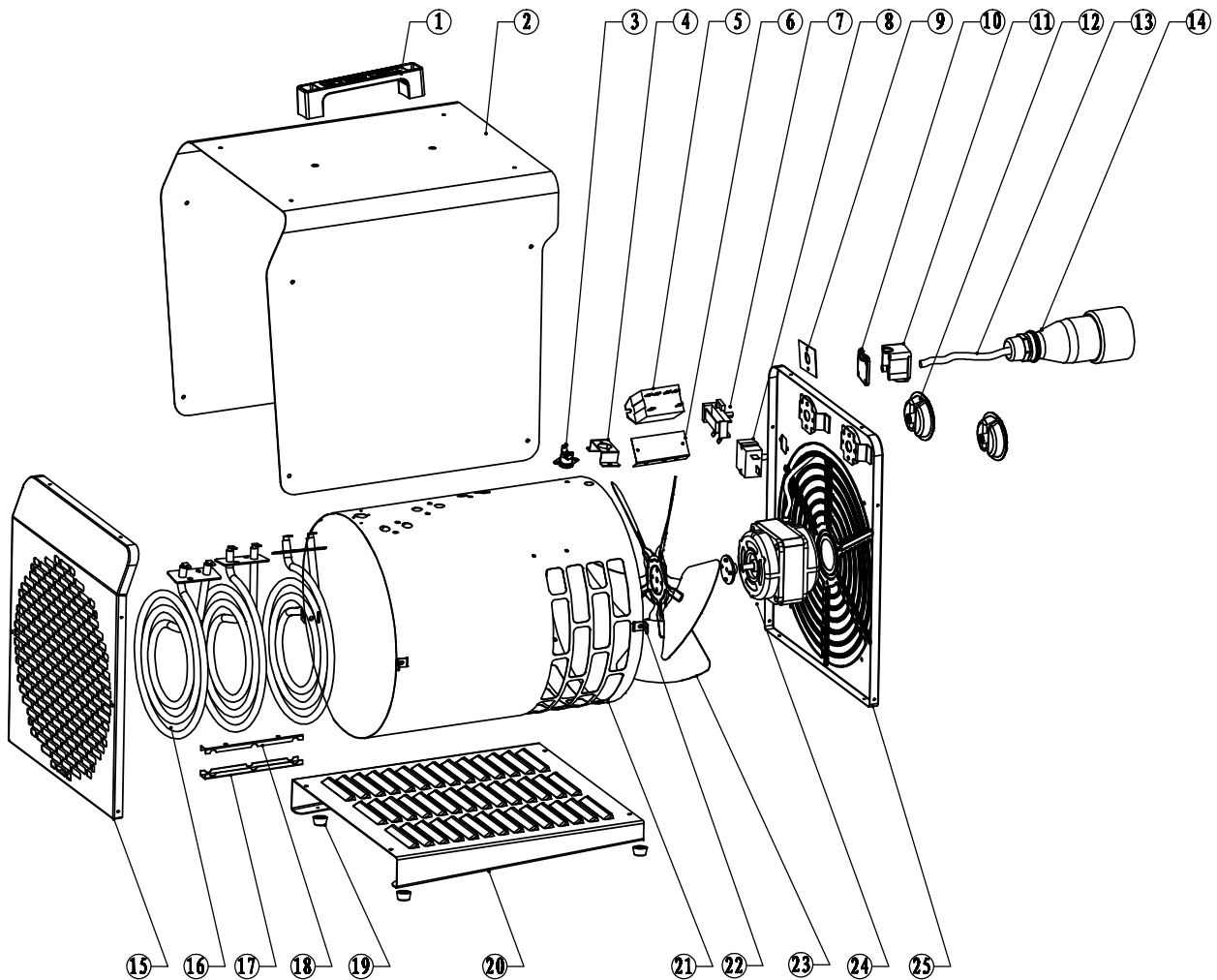
N°	Pièce de rechange	N°	Pièce de rechange	N°	Pièce de rechange
1	Handle	8	Pressure plate cover	15	Foot pad
2	Outer Shell	9	Pressing plate seat	16	floor
3	Self-resetting thermostat	10	knob	17	Inner casing holder
4	Adjustable thermostat	11	Power cord	18	Fan
5	Rotary switch	12	Front grill	19	Motor
6	Mica sheet	13	Heating element	20	Motor protective cover
7	Rear net cover	14	Inner casing		

TDS 29 E



Information

Les numéros de repérage des pièces de rechange sont différents des numéros de repérage des composants utilisés dans le manuel d'utilisation.

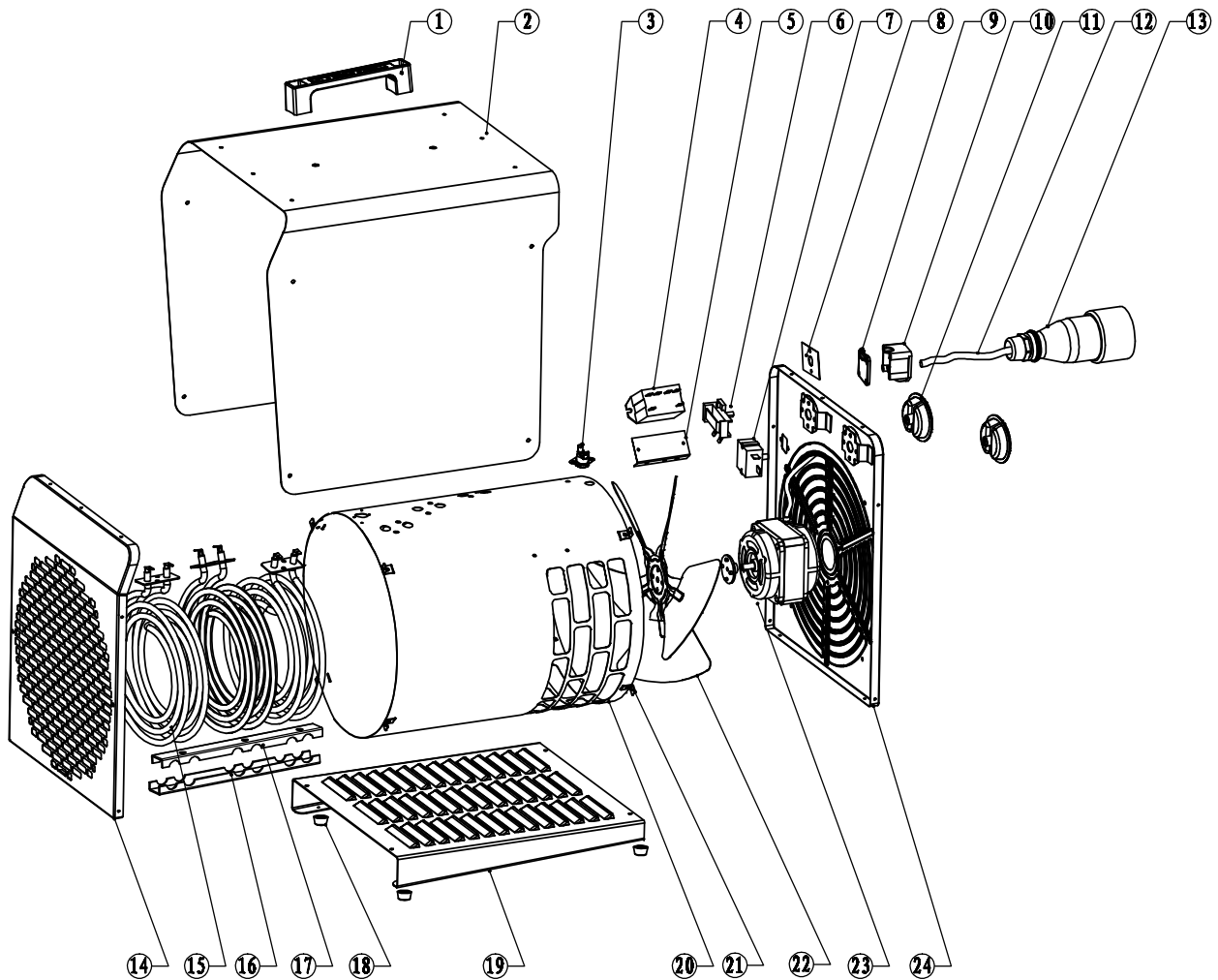


N°	Pièce de rechange	N°	Pièce de rechange	N°	Pièce de rechange
1	Handle	10	Pressure plate holder	19	Foot pad
2	Outer Shell	11	Pressing plate seat	20	floor
3	Self-resetting thermostat	12	knob	21	Inner casing
4	Self-resetting thermostat holder	13	Power cord	22	Inner casing holder
5	Relay	14	Industrial plug assembly	23	Fan
6	Relay holder	15	Front grill	24	Motor
7	Adjustable thermostat	16	Heating element	25	Rear net cover
8	Rotary switch	17	Under support of heating element		
9	Mica sheet	18	Upper support of heating element		



Information

Les numéros de repérage des pièces de rechange sont différents des numéros de repérage des composants utilisés dans le manuel d'utilisation.



N°	Pièce de rechange	N°	Pièce de rechange	N°	Pièce de rechange
1	Handle	9	Pressure plate cover	17	Upper support of heating element
2	Outer Shell	10	Pressing plate seat	18	Foot pad
3	Self-resetting	11	knob	19	floor
4	thermostat	12	Power cord	20	Inner casing
5	Relay	13	Industrial plug assembly	21	Inner casing holder
6	Relay holder	14	Front grill	22	Fan
7	Adjustable thermostat	15	Heating element	23	Motor
8	Rotary switch	16	Under support of heating element	24	Rear net cover

Élimination des déchets



■ Les appareils électroniques usagés ne doivent pas être jetés avec les ordures ménagères, mais être éliminés conformément à la directive européenne 2012/19/UE DU PARLEMENT ET DU CONSEIL EUROPEEN du 4 juillet 2012 relative aux déchets d'équipements électriques et électroniques. Veuillez donc éliminer cet appareil à la fin de sa durée de vie conformément aux dispositions de la loi en vigueur.

Trotec GmbH & Co. KG

Grebener Str. 7
D-52525 Heinsberg

☎ +49 2452 962-400

☎ +49 2452 962-200

✉ info@trotec.com

www.trotec.com